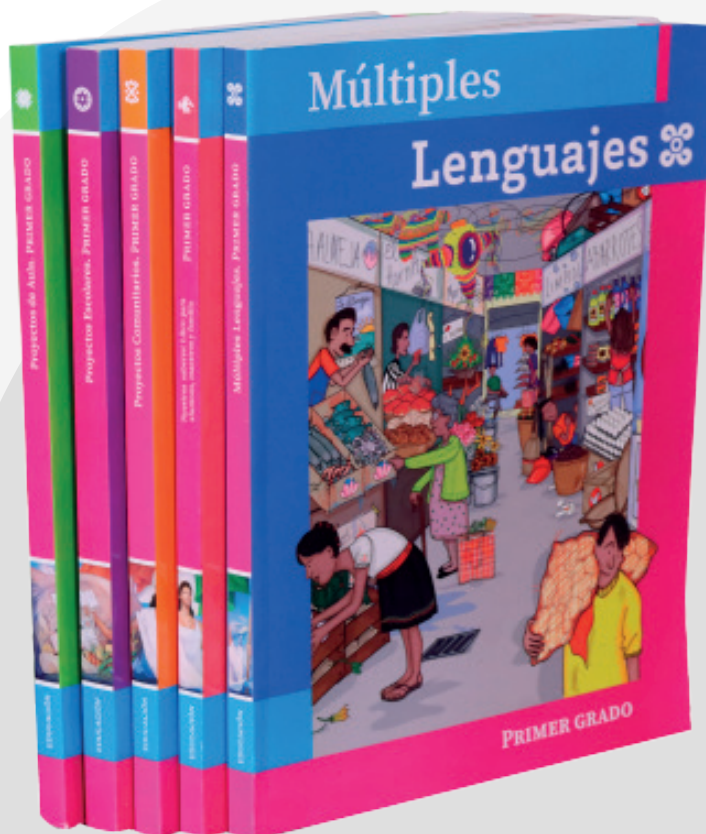


Algunas precisiones a los libros de texto gratuitos

Primaria



Tomado de:
Padilla, B. et al (Comp.). 2023. *Nuevos libros de texto para educación básica. Ciclo escolar 2023-2024*. Compendio sobre fiabilidad de la información y otros aspectos a mejorar de los LTG UdeG-ITRALI. Universidad de Guadalajara/Centro Universitario de Arte, Arquitectura y Diseño/Instituto Transdisciplinar en Literacidad. México.



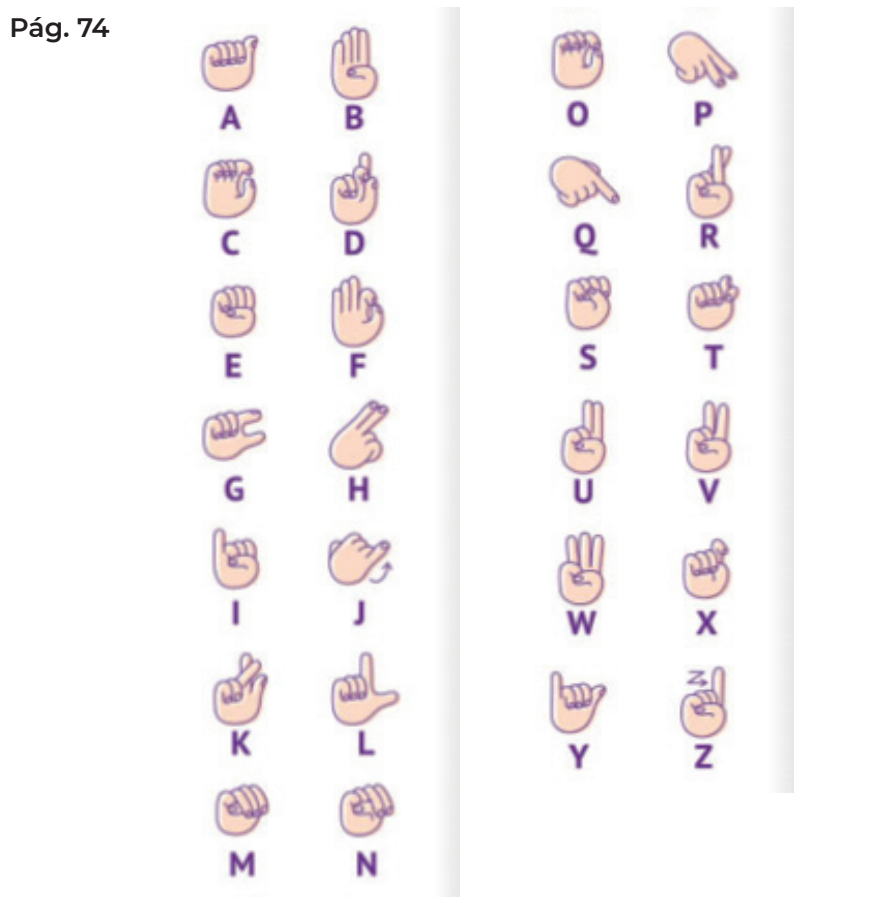
DICE: **OBSERVACIÓN:**

Pág. 33

- Los nombres de lugares, como países (Turquía o México), estados o provincias (Guanajuato o Texas), áreas de agua (el Mediterráneo, el Pacífico o el Amazonas) y montañas (el Pico de Orizaba, el Popocatepetl o el Éverest).
- Los puntos cardinales: *Norte, Este, Oriente, Poniente, Sur*, etcétera.
- Los seres de los mitos (Pegaso, Thor o Júpiter).
- Los nombres de ciertos edificios o construcciones (la Columna de la Independencia, la Torre Latinoamericana o el Parque Tangamanga).

Según la Academia Mexicana de la Lengua, los nombres de los puntos cardinales se escriben siempre con minúscula inicial, puesto que, aunque en sus usos primarios designen un referente único, se trata de nombres comunes.

Se escribirán con mayúscula inicial, cuando formen parte de un nombre propio: América del Norte, Corea del Sur, Europa del Este, la Cruz del Sur, o bien cuando lo exija la puntuación.



El texto habla de la lengua de señas, pero el alfabeto que muestra la ilustración no pertenece a la Lengua de Señas Mexicana (LSM).

Para mayor referencia véase el cartel de la página 3.

Alfabeto de Lengua de Señas Mexicana (LSM)



a



b



c



d



e



f



g



h



i



j



k



l



ll



m



n



ñ



o



p



q



r



rr



s



t



u



v



w



x



y



z



GOBIERNO DE
MÉXICO

EDUCACIÓN
SECRETARÍA DE EDUCACIÓN PÚBLICA

DICE:

OBSERVACIÓN:

Pág. 75



En México existen 68 lenguas originarias, además de la lengua oficial que es el español.

En nuestro país se reconocen 69 lenguas nacionales: El español y 68 lenguas indígenas.

Pág. 118

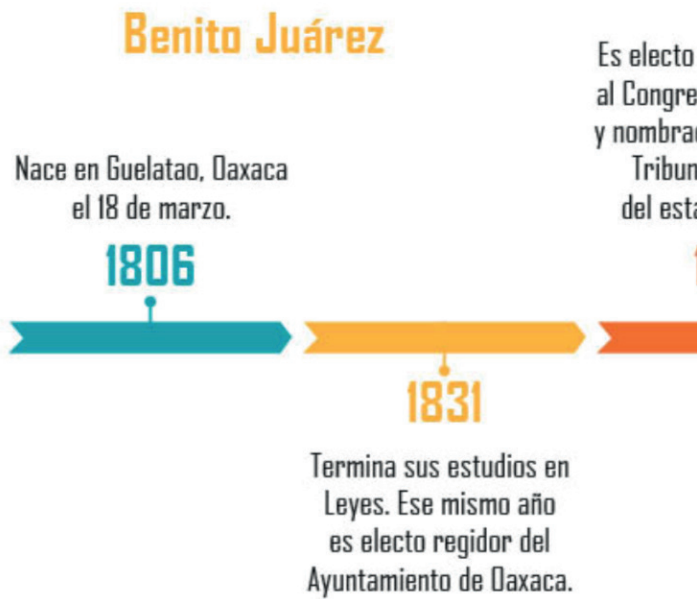
El Sol es una estrella que forma parte del Sistema Solar. Se clasificó como enana blanca, la cual no se convertirá en supernova, debido a que su masa no es tan grande comparada con otras estrellas masivas. Está formada en su mayoría por hidrógeno. La energía que despide en forma de luz y calor se basa en una serie de reacciones termonucleares de fusión, en la que núcleos atómicos ligeros como los de hidrógeno se fusionan en átomos de helio, desprendiendo una gran cantidad de energía y otras partículas subatómicas, (a su vez se van generando otros elementos más pesados) que son las que viajan en el Sistema Solar, llegando a la Tierra y a los otros planetas. Existe una interacción entre el campo magnético de la Tierra y el campo magnético del Sol, los cuales están en equilibrio dinámico para preservar la vida. Todas las formas de energía en nuestro planeta son la transformación de la energía solar.

El Sol se clasifica como enana amarilla.

DICE:

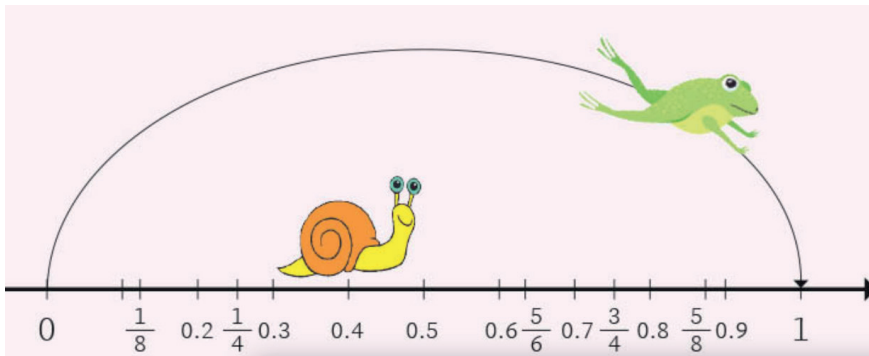
OBSERVACIÓN:

Pág. 18



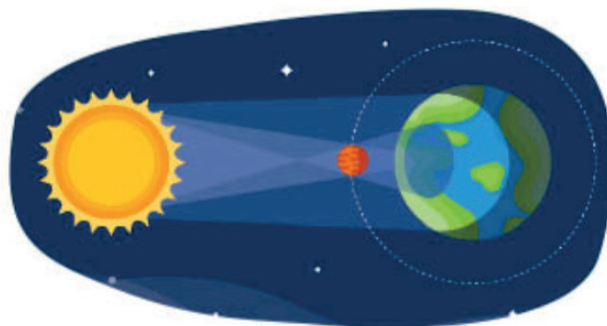
La fecha de nacimiento de Benito Juárez es el 21 de marzo de 1806.

Pág. 82



La posición de las fracciones $\frac{5}{6}$ y $\frac{5}{8}$ está invertida.

Pág. 145

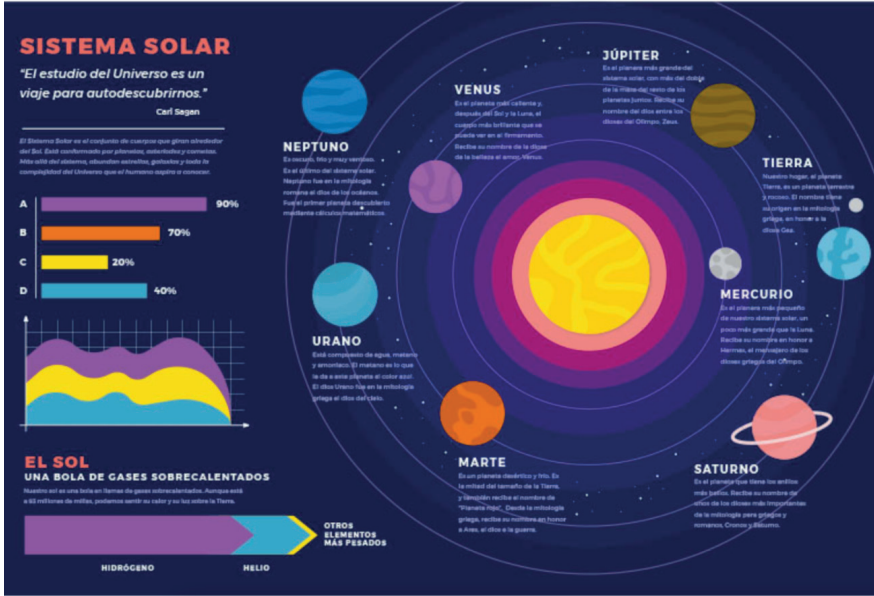


Eclipse de Luna y de Sol

Debe decir eclipse solar o eclipse de Sol.

DICE: OBSERVACIÓN:

Pág. 38



Las órbitas en las que están situados los planetas no son correctas.

El tamaño de los planetas no está proporcionado.

Pág. 76



El calendario de días fértiles no tiene el mismo porcentaje de efectividad que los otros métodos anticonceptivos.

DICE:

OBSERVACIÓN:

Pág. 90



El título se debe referir a géneros literarios.

Pág. 90



El romance lírico (poesía) pertenece al género lírico.

